

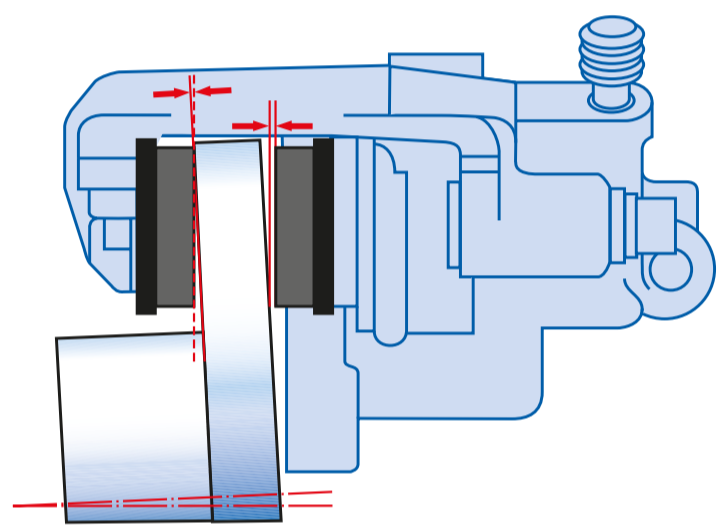
# Fachowe porady specjalisty ds. hamulców ATE.

## Prawidłowy montaż tarczy hamulcowej.

Hotlinia: +48 723 722 722\*

\*Infolinia dostępna od poniedziałku do piątku w godzinach 8:30-18:00

### Problem: ocieranie!



Bezpieczeństwo i komfort tarcz hamulcowych ATE Original są zagwarantowane przez długi czas tylko wówczas, gdy przestrzegane będą podane warunki montażu. Często nieprawidłowe wpływy otoczenia są przyczyną nierównomiernego ruchu tarczy powodującego ubytki, które prowadzą do „ocierania”.

Dlatego opracowaliśmy dla Państwa 8 wskazówek, których zastosowanie sprawi, że nasze tarcze hamulcowe będą stale pracowały bez zarzutu i uniknie się „ocierania” tarcz hamulcowych.



### Wskazówka 1: Koła/opony

- | Optymalnie wyważone.
- | Brak bicia radialnego ani bocznego.
- | Prawidłowy bieg promieniowy i osiowy obręczy kół.
- | Dokręcać z wymaganym momentem dokręcania w prawidłowej kolejności.



### Wskazówka 2: Zacisk hamulcowy

- | Dobry ogólny stan techniczny.
- | W razie potrzeby nasmarować.
- | Nieuszkodzone osłonki.
- | Prawidłowa ruchomość tłoczka.
- | Elementy prowadzące O.K. (tuleje prowadzące, sworznie prowadzące i tory prowadnic).
- | Prawidłowa ruchomość nowych klocków hamulcowych w prowadnicy zacisku/uchwyty.



### Wskazówka 3: Klocki hamulcowe

- | Stosować wyłącznie nowe klocki hamulcowe ATE Original albo inne dopuszczone klocki.
- | Precyzyjnie dobrać klocki hamulcowe wg typu pojazdu/rocznika.
- | Klocki hamulcowe trzeba delikatnie dotrzeć przy hamowaniu; zaleca się unikać niepotrzebnego gwałtownego hamowania w trakcie pierwszych 200 km.



### Wskazówka 4: Tarcze hamulcowe

- | Wymieniać tylko w komplecie dla całej osi.
- | Nie czyścić powlekanych tarcz hamulcowych (przestrzegać dołączonej ulotki).
- | W przypadku niepowlekanych tarcz hamulcowych całkowicie usunąć zabezpieczenie antykorozyjne odpowiednim środkiem czyszczącym.
- | Powierzchnia kołnierza/centrowania – w zależności od wykonania na zewnątrz lub wewnątrz – musi być czysta, bez zadziorów i uszkodzeń.
- | W przypadku wewnętrznym wentylowanych tarcz hamulcowych ewentualnie uwzględnić kierunek obrotu; nie usuwać obciążników wyważających.
- | Wraz z wymianą tarcz hamulcowych montować w komplecie dla całej osi także nowe klocki hamulcowe ATE lub inne dopuszczone klocki hamulcowe.
- | W przypadku pojazdów problematycznych nowe tarcze hamulcowe mocować na kołnierzu z zalecanym momentem dokręcania. Przy pomocy czujnika zegarowego sprawdzić 10 mm od krawędzi zewnętrznej bicia boczne na powierzchni ciernej.



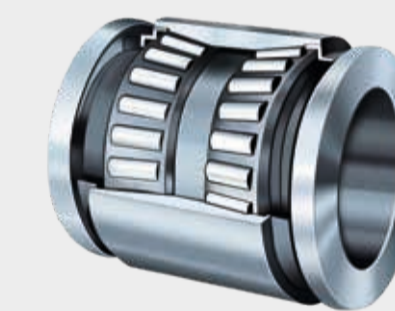
### Wskazówka 5: Piasta koła

- | Powierzchnię kołnierza/centrowanie oczyścić, musi być metalicznie czysta.
- | Nie nakładać żadnych smarów/past (np. pasty miedzianej).
- | Powierzchnia kołnierza/centrowanie nie mogą być zdeformowane ani uszkodzone.
- | Powierzchnię kołnierza/centrowanie sprawdzić pod kątem prawidłowego ruchu obrotowego i płaskości. Uwaga! Bicie piasty powoduje ok. dwukrotnie większe bicie tarczy.
- | Gdy są dostępne, śruby mocujące tarczy hamulcowej wymienić na nowe.



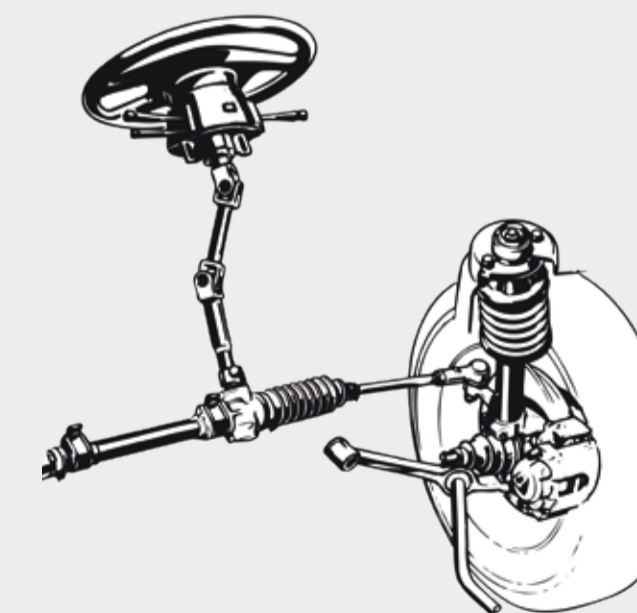
### Wskazówka 6: Zawieszenie kół

- | Tuleje wahaczy/silentbloki nie mogą być miękkie/wybite.
- | W razie potrzeby wymienić na wersję zmodyfikowaną (najnowsze rozwiązanie).
- | Tuleje gumowe stabilizatora nie mogą być miękkie/wybite.
- | Amortyzatory/kolumny resorujące muszą być nienagannie sprawne.
- | Regulacja osi przedniej musi być zgodna z danymi producenta.



### Wskazówka 7: Łożyska kół

- | Skontrolować pod kątem zużycia i uszkodzeń.
- | W miarę możliwości ustawić zgodnie z instrukcją producenta.
- | W razie potrzeby wymienić.



### Wskazówka 8: Elementy układu kierowniczego

- | Sprawdzić przekładnię kierowniczą pod kątem zużycia.
- | Końcówki drążków kierowniczych / dźwignie pośrednie nie powinny posiadać luzów eksploatacyjnych.
- | Amortyzatory skrętu powinny być całkowicie sprawne.



Brakethrough Technology